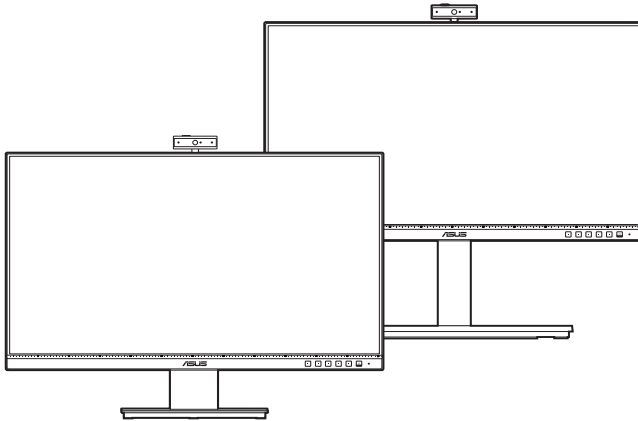


ASUS®

BE24E-sarjan

LCD-näyttö

Käyttöohje



HDMI™
HIGH-DEFINITION MULTIMEDIA INTERFACE

Ensimmäinen painos

Helmikuu 2020

Copyright © 2020 ASUSTeK COMPUTER INC. Kaikki oikeudet pidätetään.

Tämän käyttöoppaan osia tai siinä kuvattuja tuotteita ja ohjelmistoja ei saa monistaa, siirtää, jäljentää, tallentaa hakujärjestelmään tai kääntää millekään kielelle missään muodossa tai millään tavalla, lukuun ottamatta dokumentaatiota, jonka ostaja on säilyttänyt varmistustarkoituksessa, ilman ASUSTeK COMPUTER INC:n ("ASUS") erikseen myöntämää, kirjallista lupaa.

Tuotteen takuuta tai huoltoa ei jatketa, jos: (1) tuotetta on korjattu tai muokattu ilman ASUS:n antamaa kirjallista valtuutusta; tai (2) tuotteen sarjanumero on raaputettu irti tai puuttuu.

ASUS TARJOAA TÄMÄN KÄYTTÖOPPAAN "SELLAISENAAN" ILMAN MINKÄÄNLAISTA SUORAA TAI EPÄSUORAA TAKUUTA, MUKAAN LUKIEN MUTTEI AINOASTAAN EPÄSUORAT TAKUUT TAI KAUPATTAVUUSEDELLYTYKSET TAI SOVELTUVUUS TIETTYYN KÄYTTÖÖN. ASUS, SEN JOHTAJAT, TOIMIHENKILÖT, TYÖNTEKIJÄT TAI EDUSTAJAT EIVÄT MISSÄÄN TAPAUKSESSA OLE VASTUUSSA MISTÄÄN EPÄSUORISTA, ERITYISISTÄ, SATUNNAISISTA TAI VÄLILLISISTÄ VAHINGOISTA (MUKAAN LUKIEN LIIKEVOITON MENETYKSET, LIIKETOIMINNAN MENETYKSET, HYÖDYN TAI TIETOJEN MENETYKSET, LIIKETOIMINNA KESKEYTYKSET YM), VAIKKA ASUS:LLE OLISI ILMOITETTU, ETTÄ TÄMÄN KÄYTTÖOPPAAN TAI TUOTTEEN VIAT TAI VIRHEET SAAATTAVAT AIHEUTTAA KYSEISIÄ VAHINKOJA.

TÄSSÄ KÄYTTÖOPPAASSA ESITELLYT TEKNISET TIEDOT JA INFORMAATIO ON TUOTETTU AINOASTAAN INFORMAATIOKÄYTTÖÖN, JA NE VOIVAT MUUTTUA MILLOIN TAHANSA ILMAN ENNAKKOVAROITUSTA, JOTEN NE EIVÄT OLE ASUS:N SITOUUMUKSIA. ASUS EI OTA MINKÄÄNLAISTA VASTUUTA KÄYTTÖOPPAASSA MAHDOLLISESTI ESIINTYVISTÄ VIRHEISTÄ, MUKAAN LUKIEN SIINÄ KUVATUT TUOTTEET JA OHJELMISTOT.

Tässä käyttöoppaassa mainitut tuotteet ja yritysnimet saattavat olla yritystensä rekisteröityjä tavaramerkkejä tai tekijänoikeuksia, ja niitä käytetään ainoastaan omistajan avuksi tunnistamiseen tai selittämiseen ilman loukkaustarkoitusta.

Sisältö

Sisältö	iii
Ilmoitus	iv
Turvallisuustiedot.....	vii
Huolto ja puhdistus	viii
Takeback Services.....	ix
EU-energiamerkintä.....	ix

Luku 1: Tuotteen esittely

1.1 Tervetuloa!.....	1-1
1.2 Pakkauksen sisältö	1-1
1.3 Näytön esittely.....	1-2
1.3.1 Etunäkymä	1-2
1.3.2 Takanäkymä	1-4

Luku 2: Asetukset

2.1 Näytön varren/jalustan kokoaminen	2-1
2.2 Varren/jalustan irrotus (VESA-seinäkiinnikkeelle).....	2-2
2.3 MiniPC-paketin kiinnitys/poistaminen (BE24EQSK).....	2-3
2.4 Näytön säätäminen	2-4
2.5 Web-kameran säätäminen.....	2-5
2.6 Kaapeleiden liittäminen	2-6
2.7 Näytön kytkeminen päälle	2-7
2.8 Monitorin web-kameran asettaminen oletusasetukseksi.....	2-7
2.9 Monitorin kaiuttimen asettaminen oletusasetukseksi.....	2-10

Luku 3: Yleisohjeet

3.1 Kuvaruutu (OSD) -valikko.....	3-1
3.1.1 Uudelleenmäärittäminen	3-1
3.1.2 Kuvaruutuvalikon johdanto.....	3-2
3.2 Teknisten tietojen yhteenvedo.....	3-9
3.3 Ulkomitat.....	3-12
3.4 Vianetsintä (FAQ).....	3-14
3.5 Tuetut käyttötilat	3-15

Ilmoitus

Federal Communications Commissionin ilmoitus

Tämä laite täyttää FCC-määräysten osan 15 vaatimukset. Laitteen käyttö on seuraavien ehtojen alaista:

- Tämä laite ei saa aiheuttaa haitallisia häiriöitä ja
- Tämän laitteen on siedettävä muualta tuleva häiriö, myös mahdollisesti asiaankuulumatonta toimintaa aiheuttavat häiriöt.

Tämä laite on testattu, ja sen on osoitettu täyttävän FCC-määräysten osassa 15 luokan B digitaalilaitteille asetetut raja-arvot. Näiden raja-arvojen tarkoituksena on taata riittävä suojaus haitallisilta häiriöiltä asuintiloissa. Tämä laitteisto muodostaa, käyttää ja voi säteillä radiotaajuusenergiaa, ja jos sitä ei ole asennettu ja käytetty ohjeiden mukaisesti, se voi aiheuttaa haittaa radioliikenteelle. Ei kuitenkaan voida taata, että häiriöitä ei esiintyisi jossakin tiettyssä asennustavassa. Jos tämä laite häiritsee haitallisesti radio- tai televisiovastaanottoa (mikä voidaan todeta sammuttamalla laite ja käynnistämällä se uudelleen), voit yrittää poistaa häiriöt yhdellä tai useammalla seuraavista toimenpiteistä:

- Suuntaa antenni uudelleen tai siirrä se toiseen paikkaan.
- Lisää laitteen ja vastaanottimen välistä etäisyyttä.
- Kytke laite pistorasiaan, joka on eri virtapiirissä kuin vastaanotin.
- Kysy neuvoja jälleenmyyjältä tai kokeneelta radio/TV-tekniikolta.



Suojattujen kaapeleiden käyttö näytön liittämiseksi grafiikkakorttiin on välttämätöntä FCC-määräysten noudattamiseksi. Muutokset tai muokkaukset tähän laitteeseen, joita vaatimustenmukaisuuden täyttämisestä vastaava taho ei ole nimenomaisesti hyväksynyt, voivat johtaa käyttäjän käyttöoikeuden menettämiseen tämän laitteen osalta.

ENERGY STAR -yhteensopiva tuote



ENERGY STAR on Yhdysvaltojen ympäristönsuojeluviraston ja Yhdysvaltojen energiaministeriön kanssa toimiva yhteistyöohjelma, joka auttaa meitä kaikkia säästämään rahaa ja suojelemaan ympäristöä energiatehokkailta tuotteilla ja käytännöillä.

Kaikki ASUS-tuotteet, joissa on ENERGY STAR-logo ovat yhteensopivia ENERGY STAR -standardin kanssa, ja niissä on virranhallintatoiminto oletuksena päällä. Näyttö ja tietokone menevät automaattisesti unitilaan 10 ja 30 minuutin käyttämättömyyden jälkeen. Herättääksesi tietokoneen, napsauta hiirtä tai paina jotain näppäimistön näppäintä. Katso lisätietoja virranhallinnasta ja sen hyödyistä ympäristölle osoitteesta <http://www.energystar.gov/powermanagement>. Katso lisäksi yksityiskohtaisia tietoja ENERGY STAR -yhteistyöohjelmasta osoitteesta <http://www.energystar.gov>.



HUOMAUTUS: Energy Star EI ole tuettu FreeDOS- ja Linux-pohjaisissa käyttöjärjestelmissä.

Kanadan viestintälaitoksen ilmoitus

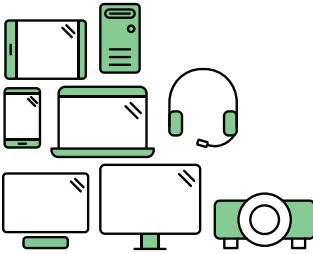
Tämä digitaalinen luokan B -laite ei ylitä digitaalisia laitteita koskevan Kanadan viestintälaitoksen asettaman määräyksen rajoja koskien radiotaajuista kohinaa.

Tämä luokan B digitaalilaite on kanadalaisen ICES-003:n mukainen.

This Class B digital apparatus meets all requirements of the Canadian Interference - Causing Equipment Regulations.

Cet appareil numérique de la classe B respecte toutes les exigences du Règlement sur le matériel brouiller du Canada.





Say hello to a more sustainable product

IT products are associated with a wide range of sustainability risks throughout their life cycle. Human rights violations are common in the factories. Harmful substances are used both in products and their manufacture. Products can often have a short lifespan because of poor ergonomics, low quality and when they are not able to be repaired or upgraded.

This product is a better choice. It meets all the criteria in TCO Certified, the world's most comprehensive sustainability certification for IT products. Thank you for making a responsible product choice, that help drive progress towards a more sustainable future!

Criteria in TCO Certified have a life-cycle perspective and balance environmental and social responsibility. Conformity is verified by independent and approved verifiers that specialize in IT products, social responsibility or other sustainability issues. Verification is done both before and after the certificate is issued, covering the entire validity period. The process also includes ensuring that corrective actions are implemented in all cases of factory non-conformities. And last but not least, to make sure that the certification and independent verification is accurate, both TCO Certified and the verifiers are reviewed regularly.

Want to know more?

Read information about TCO Certified, full criteria documents, news and updates at [tcocertified.com](https://www.tcocertified.com). On the website you'll also find our Product Finder, which presents a complete, searchable listing of certified products.

Turvallisuustiedot

- Lue huolellisesti kaikki toimitukseen kuuluvat asiakirjat ennen näytön asettamista.
- Estääksesi tulipalon tai sähköiskun vaaran älä koskaan altista näyttöä sateelle tai kosteudelle.
- Älä koskaan yritä avata näytön koteloa. Näytön sisällä oleva vaarallisen korkea jännite voi johtaa vakavaan fyysiseen vammaan.
- Jos virtalähde on rikkoutunut, älä yritä korjata sitä itse. Ota yhteys pätevään huoltoteknikkoon tai jälleenmyyjään.
- Ennen kuin käytät tuotetta, varmista, että kaikki kaapelit on liitetty oikein, ja että virtakaapelit eivät ole vahingoittuneet. Jos havaitset mitä tahansa vahinkoja, ota heti yhteys jälleenmyyjään.
- Kotelon takana ja päällä olevat aukot ja raot on tarkoitettu. Älä tuki näitä aukkoja. Älä koskaan aseta tätä tuotetta lähelle lämpöpatteria tai lämmönlähdettä, jollei kunnollisesta ilmanvaihdosta ole huolehdittu.
- Näyttöä tulee käyttää vain näytön kilvessä osoitetulla virtalähteellä. Jollet ole varma kotitaloudessasi käytettävästä virrasta, ota yhteys jälleenmyyjään tai paikalliseen sähköyhtiöön.
- Käytä asianmukaista virtapistoketta, joka on paikallisten sähköstandardien mukainen.
- Älä ylikuormita jatkopistorasioita ja jatkojohtoja. Ylikuormitus voi johtaa tulipaloon tai sähköiskuun.
- Vältä pölyä, kosteutta ja äärimmäisiä lämpötiloja. Älä aseta näyttöä paikkaan, jossa se voi kastua. Sijoita näyttö vakaalle alustalle.
- Irrota näyttö verkkovirrasta ukonilman ajaksi, tai kun sitä ei käytetä pitkään aikaan. Tämä suojelee näyttöä ylijännitteen aiheuttamilta vahingoilta.
- Älä koskaan työnnä esineitä tai kaada mitään nestettä näytön kotelon aukkoihin.
- Varmista näytön tyydyttävä toiminta käyttämällä sitä vain UL listattujen tietokoneiden kanssa, joissa on asianmukaisesti määritetyt 100 - 240 V AC -merkinnällä varustetut pistorasiat.
- Jos näytössä ilmenee teknisiä ongelmia, ota yhteys pätevään huoltoteknikkoon tai jälleenmyyjään.
- Äänenvoimakkuuden hallinnan säätäminen sekä korjaus muihin asetuksiin kuin keskikohtaan voi lisätä kuulokkeiden lähtöjännitettä ja siten vähentää äänenpaineen tasoa.



Tämä yli ruksattu roskakori osoittaa, että tuotetta (elektroniikka tai elohopeaa sisältävä nappipatteri) ei saa hävittää kotitalousjätteen mukana. Tarkista paikalliset määräykset elektroniikkatuotteiden hävittämisestä.

Huolto ja puhdistus

- Ennen kuin nostat tai sijoitat näytön uuteen paikkaan, on parempi irrottaa kaapelit ja virtajohto. Sijoita näyttö uuteen paikkaan oikealla nostotekniikalla. Kun nostat tai kannat näyttöä, pidä kiinni näytön reunoista. Älä nosta näyttöä sen telineestä tai johdosta.
- Puhdistus. Sammuta näyttö pois päältä ja irrota virtajohto. Puhdista näytön pinta nukkaamattomalla, hankaamattomalla liinalla. Pinttyneet tahrat voi poistaa miedolla puhdistusaineliuksella kostutetulla liinalla.
- Vältä käyttämästä alkoholia tai asetonia sisältäviä puhdistusaineita. Käytä näytön puhdistukseen tarkoitettua puhdistusainetta. Älä koskaan suihkuta puhdistusainetta suoraan näyttöön, sillä sitä voi tippua näytön sisään, mikä voi aiheuttaa sähköiskun.

Seuraavat näytön oireet ovat normaaleita:

- Saatat havaita vähäistä kirkkauden epätasaisuutta käyttämäsi työpöydän taustakuvan mukaan.
- Kun sama kuva on näytössä tuntikausia, edellisen näytön jälkikuva saattaa pysyä näkyvissä, kun näytetään uusi kuva. Näyttö toipuu hitaasti tai voit kytkeä virtakytkimen pois päältä muutamaksi tunniksi.
- Jos näyttö muuttuu mustaksi tai vilkkuu tai et voi enää työskennellä näytön kanssa, ota yhteys jälleenmyyjään tai huoltokeskukseen vian korjaamiseksi. Älä yritä korjata näyttöä itse!

Tässä oppaassa käytetyt merkintätavat



VAROITUS: Tietoja, jotka estävät sinua vahingoittamasta itseäsi, kun yrität suorittaa jotakin tehtävää.



VARO: Tietoja, jotka estävät sinua vahingoittamasta osia, kun yrität suorittaa jotakin tehtävää.



TÄRKEÄÄ: Tietoja, joita sinun TÄYTYY noudattaa tehtävän loppuun suorittamiseksi.



HUOMAA: Vihjeitä ja lisätietoja avuksi tehtävän loppuun suorittamisessa.

Mistä löydät lisätietoja

Katso seuraavista lähteistä lisätietoja sekä tuote- ja ohjelmistopäivityksiä.

1. ASUS:n verkkosivut

ASUS-yrityksen maailmanlaajuiset verkkosivustot tarjoavat päivitettyjä tietoja ASUS-laitteisto- ja -ohjelmistotuotteista. Katso: <http://www.asus.com>

2. Valinnainen dokumentaatio

Tuotteen pakkaus saattaa sisältää jälleenmyyjän lisäämiä valinnaisia asiakirjoja. Nämä asiakirjat eivät sisälly vakiopakkaukseen.

Takeback Services

ASUS recycling and takeback programs come from our commitment to the highest standards for protecting our environment. We believe in providing solutions for our customers to be able to responsibly recycle our products, batteries and other components as well as the packaging materials.

Please go to <http://csr.asus.com/english/Takeback.htm> for detail recycling information in different region.

EU-energiamerkintä



BE24EQK



BE24EQSK

1.1 Tervetuloa!

Kiitos, kun ostit ASUS® LCD-näytön!

ASUS:n uusin laajakuva-LCD-näyttö tarjoaa leveämmän, kirkkaamman ja kristallinkirkkaan näytön sekä runsaasti ominaisuuksia, jotka parantavat katselukokemustasi.

Näillä ominaisuuksilla varustettuna pääset nauttimaan näytön tuomista ilahduttavista visuaalisista elämyksistä!

1.2 Pakkauksen sisältö

Tarkista, että pakkauksessa on seuraava sisältö:

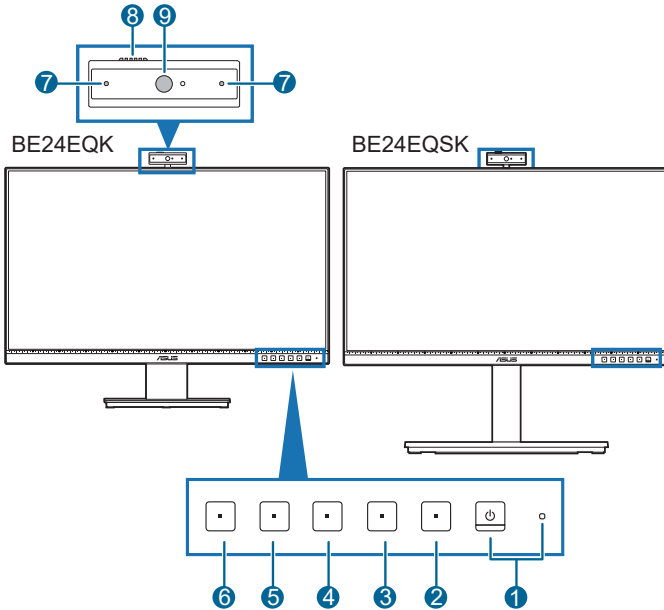
- ✓ LCD-näyttö
- ✓ Näytön jalustaa
- ✓ Pikaopas
- ✓ Takuukortti
- ✓ Virtajohto
- ✓ HDMI-kaapeli (valinnainen)
- ✓ DisplayPort-kaapeli (valinnainen)
- ✓ VGA-kaapeli (valinnainen)
- ✓ USB B to A -kaapeli (valinnainen)
- ✓ Äänikaapeli (valinnainen)
- ✓ MiniPC-paketti (valinnainen)
- ✓ L-muotoinen ruuvitaltta (valinnainen)
- ✓ 4 ruuvia (valinnainen)




Jos jokin yllä olevista kohteista on vaurioitunut tai puuttuu, ota yhteyttä laitteen myyjään heti.



1.3 Näytön esittely




1.3.1 Etunäkymä



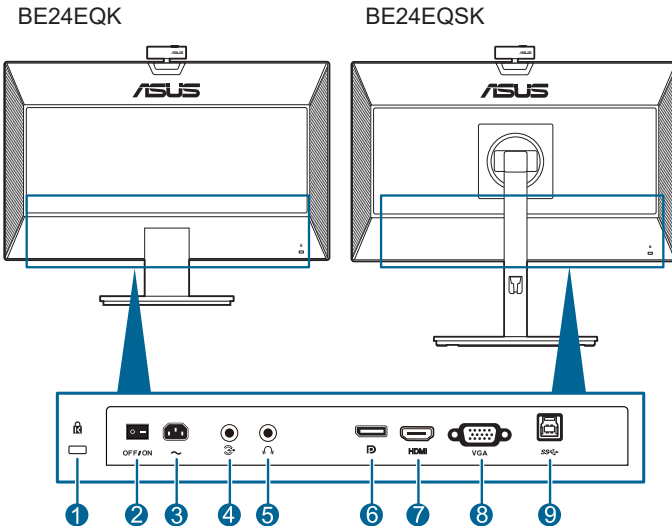
1.  Virtapainike/virran merkkivalo
 - Kytkee näytön päälle/pois.
 - Virran merkkivalon värimääritelmä on alla olevan taulukon mukainen.

Tila	Kuvaus
Valkoinen	Päällä
Oranssi	Valmiustila
Pois	Pois

2.  Valikkopainike:
 - Paina tätä painiketta näyttääksesi OSD-valikon, kun OSD on pois päältä.
 - Siirtyy OSD-valikkoon.
 - Vaihtaa Key Lock (Näppäimistölukko) toimintoa päälle ja pois pitkällä painalluksella 5 sekunnin ajan.
3.  Lopetuspainike:
 - Paina tätä painiketta näyttääksesi OSD-valikon, kun OSD on pois päältä.
 - Poistuu OSD-valikosta.

4.  Mikrofonin mykistys -painike:
 - Mikrofonin mykistykseen tai mykistyksen poistoon.
5.  Oikopolku **1**
 - Paina tätä painiketta näyttääksesi OSD-valikon, kun OSD on pois päältä.
 - Oletus: Brightness (Kirkkauden) pikanäppäin
 - Vaihda pikanäppäimen toimintoa menemällä Shortcut (Oikopolku) > Shortcut 1 (Oikopolku 1)-valikkoon.
6.  Oikopolku **2**
 - Paina tätä painiketta näyttääksesi OSD-valikon, kun OSD on pois päältä.
 - Oletus: Blue light filter (Sinisen valon suodattimen) pikanäppäin
 - Vaihda pikanäppäimen toimintoa menemällä Shortcut (Oikopolku) > Shortcut 2 (Oikopolku 2)-valikkoon.
7. Mikrofoni
8. Web-kameran kannen suljin
9. Web-kamera

1.3.2 Takanäkymä



1. **Kensington-lukon aukko.**
2. **Virtakytkin.** Paina painiketta kytkeäksesi virran päälle/pois.
3. **AC-IN -portti.** Tämä portti liittää virtajohdon.
4. **Audio-in-portti.** Tämä portti liittää PC-äänilähteen niputetulla äänikaapelilla.
5. **Kuulokeijakki.** Tämä portti on saatavilla vain kun HDMI/DisplayPort-kaapeli on liitetty.
6. **DisplayPort in.** Tämä portti on DisplayPort-yhteensopivan laitteen liittämiseen.
7. **HDMI-portti.** Tämä portti on HDMI-yhteensopivan laitteen liittämiseen.
8. **VGA-portti.** Tämä 15-pinninen portti on PC VGA -liitäntää varten.
9. **USB-lähetysuuntaportti.** Tähän porttiin liitetään USB-lähetysuuntakaapeli. Tämä liitäntä ottaa näytön sisäisen web-kameran käyttöön.

2.1 Näytön varren/jalustan kokoaminen

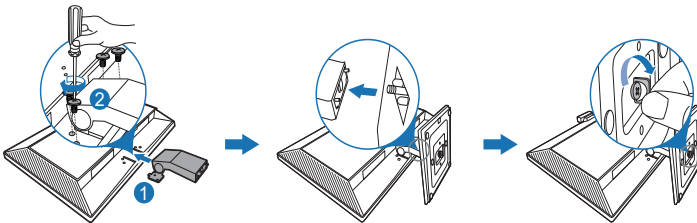
Kokoa näytön jalusta:

1. Laita näytön etuosa pöytää vasten.
2. Aseta jalustakokoonpanon varren sarana paikalleen monitorin takana (määrätyissä malleissa).
3. Liitä jalusta varteen ja varmista, että varren kieleke sopii jalustan uraan.
4. Kiinnitä jalusta varteen kiinnittämällä nippuruuvi.



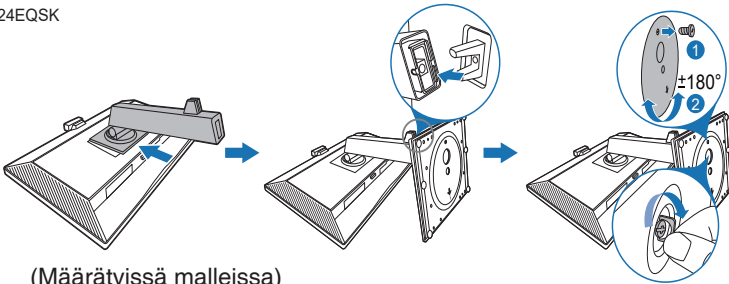
Suosittelamme peittämään pöydän pinnan pehmeällä kankaalla estääksesi näytön vaurioitumista.

BE24EQK



(Määrätyissä malleissa)

BE24EQSK



(Määrätyissä malleissa)



Malli BE24EQK: Saranan ruuvin koko: M4 x 8 mm.

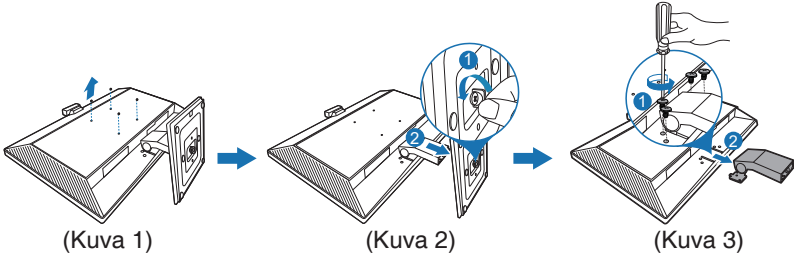
2.2 Varren/jalustan irrotus (VESA-seinäkiinnikkeelle)

Tämän näytön irrottava varsi/alusta on suunniteltu varta vasten VESA-seinäkiinnitykselle.

Varren/alustan irrotus:

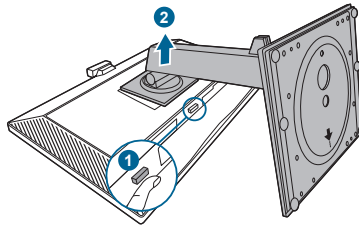
BE24EQK

1. Aseta näytön etupuoli pöytätasoa vasten.
2. Irrota kumitulpat neljästä ruuvinreistä. (Kuva 1)
3. Irrota alusta (Kuva 2).
4. Poista ruuvi saranasta ruuvitalalla (Kuva 3), poista sitten sarana.



BE24EQSK

1. Laita näyttö etuosa pöytää vasten.
2. Paina vapautuspainiketta ja irrota sitten varsi/jalusta näytöstä.



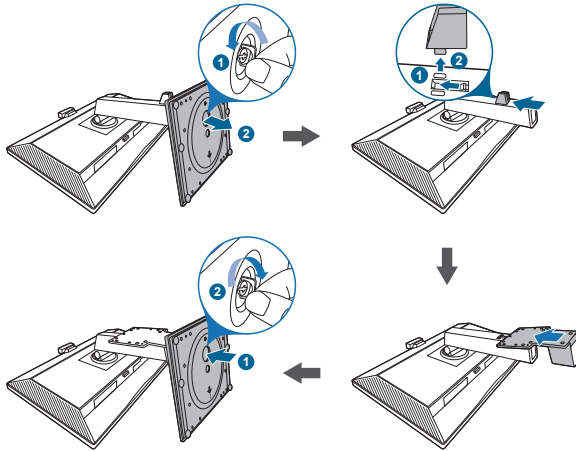
Suosittellemme peittämään pöydän pinnan pehmeällä kankaalla estääksesi näytön vaurioitumista.



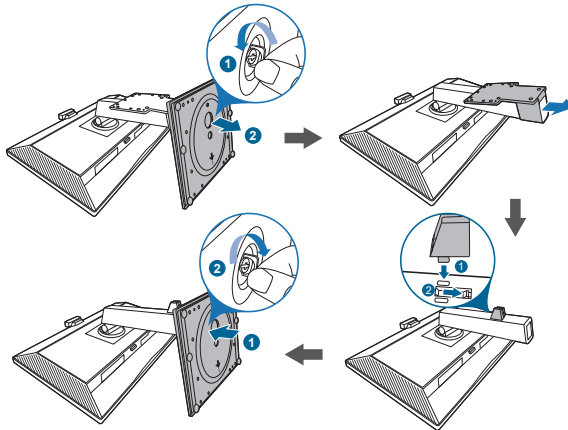
- VESA-seinäkiinnityspaketti (100 x 100 mm) ostetaan erikseen.
- Käytä vain UL-listattuja seinäkiinnityskannattimia, joiden minimipaino/kuorma on 22,7 kg (Ruuvikoko: M4 x 10 mm)

2.3 MiniPC-paketin kiinnitys/poistaminen (BE24EQSK)

MiniPC-paketin kiinnitys



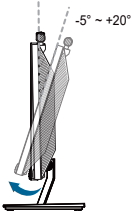
MiniPC-paketin poistaminen



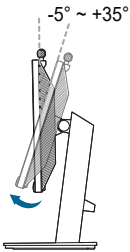
2.4 Näytön säätäminen

- Parhaaksi katselukulmaksi suositellaan näytön koko tasoa, säädä sitten näytön kulmaa haluamasi mukaan.
- Pidä kiinni jalustasta näytön kulmaa säätäessäsi, ettei se putoa.
- BE24EQK: Suositeltava säätökulma on $+20^\circ$ - -5°
- BE24EQSK: Voit säätää näytön kulmaa $+35^\circ$ - -5° ja se mahdollistaa 180° kierron säädön (poistamalla pysäytysruuvien) joko vasemmalta tai oikealta. Voit myös säätää näytän korkeutta ± 130 mm.

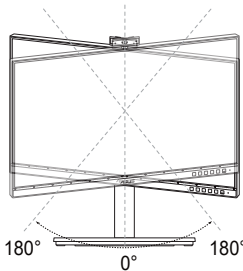
BE24EQK



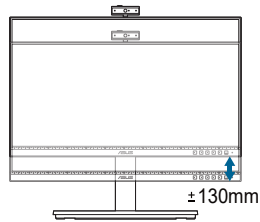
BE24EQSK



(Kallistus)



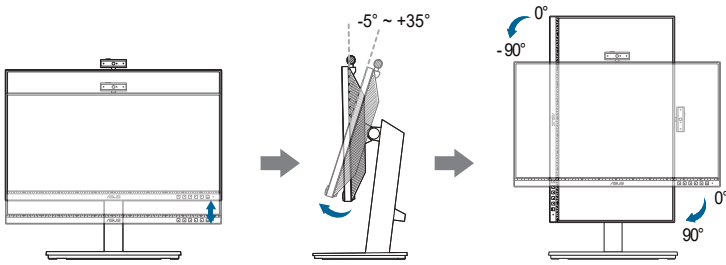
(Kierto)



(Korkeuden säätö)

Näytön kääntäminen (BE24EQSK)

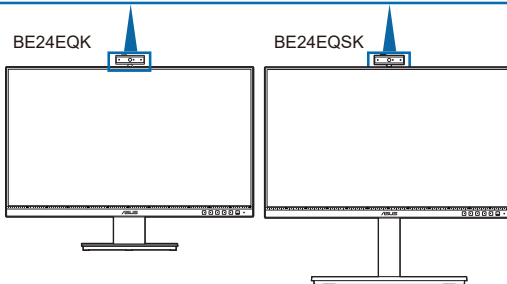
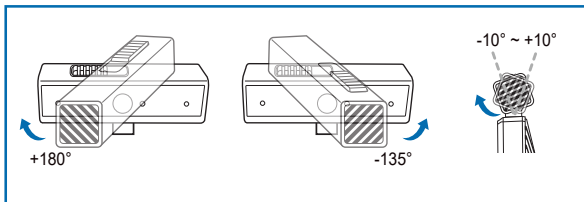
1. Nosta näyttöä korkeimpaan kohtaan.
2. Nosta näyttöä sen maksimikulmaan.
3. Käännä näyttöä myötäpäivään/vastapäivään tarvitsemaasi kulmaan.



On normaalia, että näyttö tarisee hieman katselukulmaa säädettäessä.

2.5 Web-kameran säätäminen

- Voit säätää web-kameran kulmaa välillä $+10^\circ$ - -10° .
- Web-kamera mahdollistaa 180° :n kääntösäädön myötäpäivään ja 135° :n kääntösäädön vastapäivään.



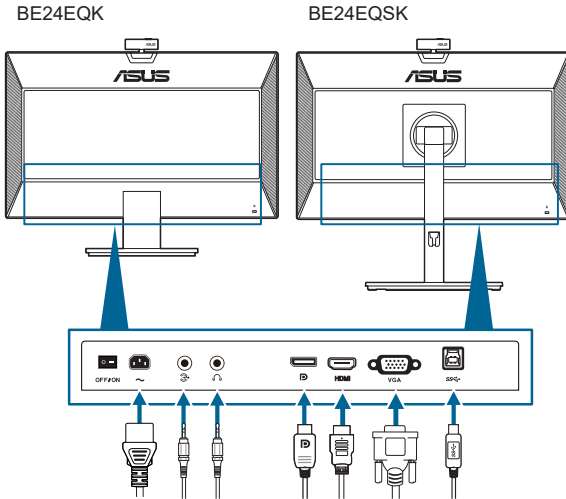
- Liu'uta web-kameran päällä olevaa kannen suljinta avataksesi tai sulkeaksesi linssin.



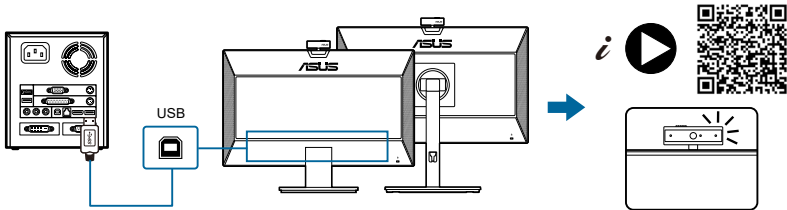
Poista suojakalvo web-kameran edestä ennen käyttöä.

2.6 Kaapeleiden liittäminen

Liitä kaapelit ohjeiden mukaisesti:





- **Yhdistä virtajohto:** Liitä virtajohdon toinen pää näytön AC-tuloporttiin, toinen pää virtalähteeseen.
- **VGA/DisplayPort/HDMI -kaapelin liittäminen:**
 - a. Kytke VGA/DisplayPort/HDMI -kaapelin toinen pää näytön VGA/DisplayPort/HDMI -liitäntään.
 - b. Yhdistä VGA/DisplayPort/HDMI -kaapelin toinen pää tietokoneesi VGA / DisplayPort/HDMI -liitäntään.
 - c. Kiristä kaksi ruuvia kiinnittääksesi VGA-liittimen.
- **Äänikaapelin liittäminen:** Liitä äänikaapelin toinen pää näytön äänituloporttiin, toinen pää tietokoneen äänilähtöporttiin.
- **Käytä kuulokkeita:** yhdistä pää pistoketyypillä näytön kuulokejakkiiin, kun HDMI/DisplayPort -signaali syötetään.
- **USB 2.0 -portin käyttö:** Ota toimitukseen kuuluva USB 2.0 -kaapeli ja liitä USB-lähetysuuntakaapelin pienempi pää (type B) näytön USB-lähetysuuntaporttiin ja suurempi pää (type A) tietokoneen USB 2.0 -porttiin. Varmista, että tietokoneeseen on asennettu uusin Windows 7 / Windows 8.1 / Windows 10 -käyttöjärjestelmä. Tämä ottaa käyttöön näytön sisäisen web-kameran.



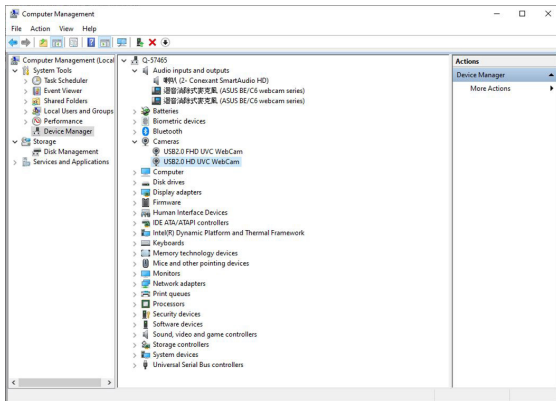
Kun nämä kaapelit on kytketty, voit valita halutun signaalin Input Select (Tulon valinta) -kohteesta OSD-valikossa.

2.7 Näytön kytkeminen päälle

Paina virtapainiketta . Ks. sivu 1-2 virtapainikkeen sijainti. Virran merkivalo  syttyy valkoisena näyttäen, että näyttö on PÄÄLLÄ.

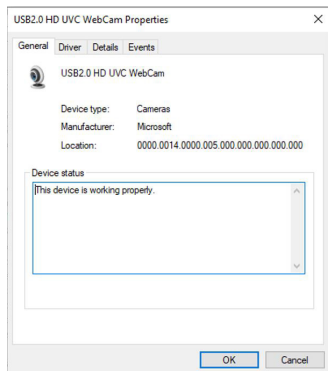
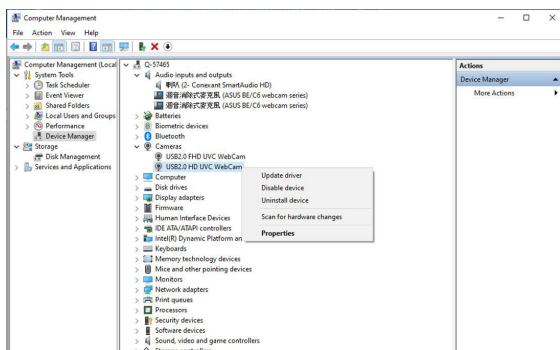
2.8 Monitorin web-kameran asettaminen oletusasetukseksi

Kun käytät sisäisellä web-kameralla varustettua kannettavaa tämän monitorin yhdistämiseen, laitteen hallintaliittymässä saattaa näkyä sekä kannettavan sisäinen web-kamera, että monitorin web-kamera. Normaalisti ne ovat käytössä-tilassa ja oletusasetus on kannettavan sisäisen web-kameran käyttö.

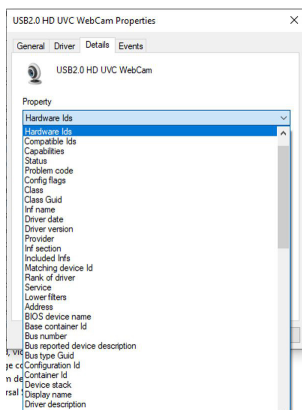


Jos haluat asettaa monitorin web-kameran oletusasetukseksi, kannettavan sisäinen web-kamera on otettava pois käytöstä. Yksilöidäksesi kannettavan sisäisen web-kameran ja ottaaksesi sen pois käytöstä, toimi seuraavasti:

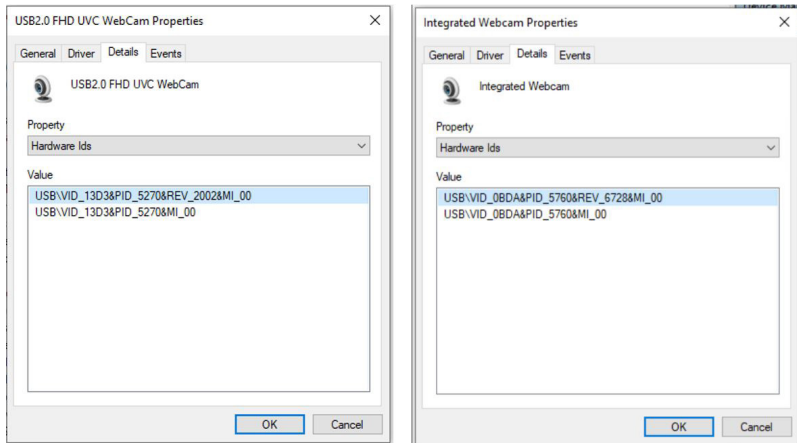
Napsauta hiiren kakkospainikkeella **USB2.0 HD UVC WebCam** ja napsauta **Ominaisuudet** avataksesi **USB2.0 HD UVC WebCam** -valinnan.



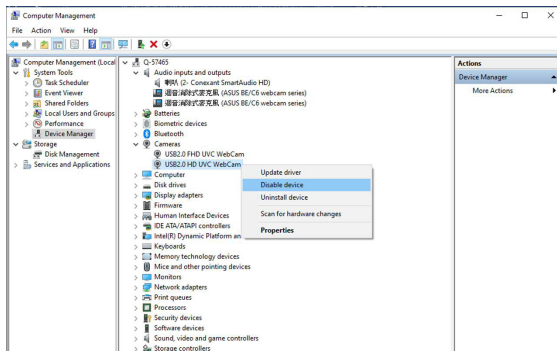
Napsauta **Tiedot** > **Ominaisuus** ja valitse **Laitteistotunnukset**.



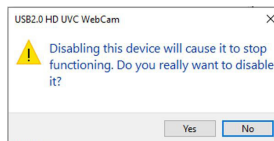
BE/C6-web-kamerasarjassa monitorin web-kameran laitteistotunnukset näytävät seuraavilta:



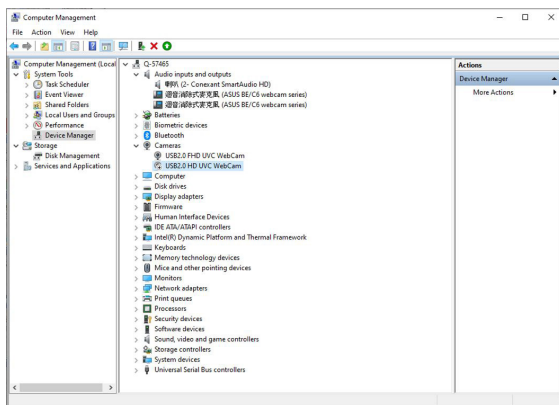
Napsauta hiiren kakkospainikkeella **kannettavan web-kamera** -valintaa, jolla on erilainen laitteistotunnus kuin **BE/C6 web-kamerasarjan** monitorin web-kameroilla ja napsauta sitten **Pois käytöstä**.



Seuraava viesti tulee näkyviin:



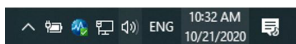
Napsauta **Kyllä**. Kannettavan web-kamera on nyt pois käytöstä ja monitorin web-kameraa käytetään oletusasetuksena. Käynnistä kannettava uudelleen.



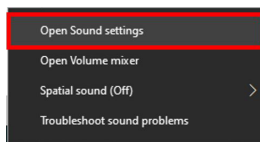
2.9 Monitorin kaiuttimen asettaminen oletusasetukseksi

Kun tietokone on liitetty useisiin kaiuttimiin ja haluat asettaa monitorin kaiuttimen oletusasetukseksi, toimi seuraavasti:

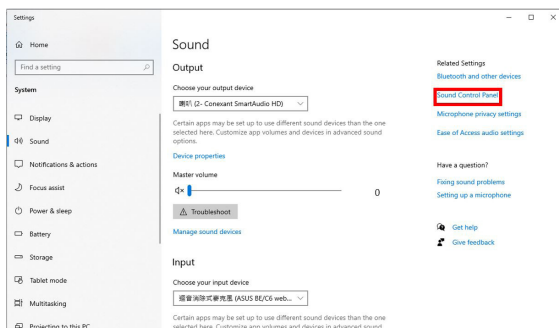
Napsauta hiiren kakkospainikkeella Windowsin tehtäväpalkin ilmoitusalueella **Äänenvoimakkuus**.



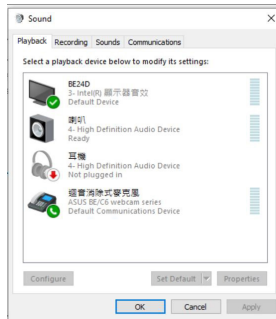
Napsauta **Avaa ääniasetukset**, siirry **Ääniasetus**-liittymään.



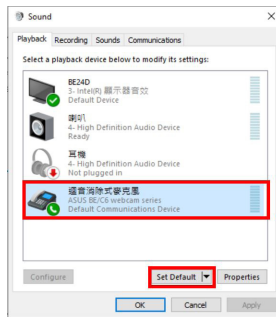
Siirry **Ääniasetus**-liittymään ja valitse sitten **Äänet-ohjauspaneeli**.



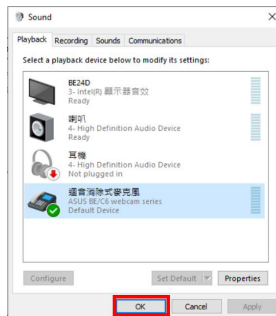
Jos USB- ja HDMI- tai DP-kaapeli on liitetty monitorista tietokoneeseen,



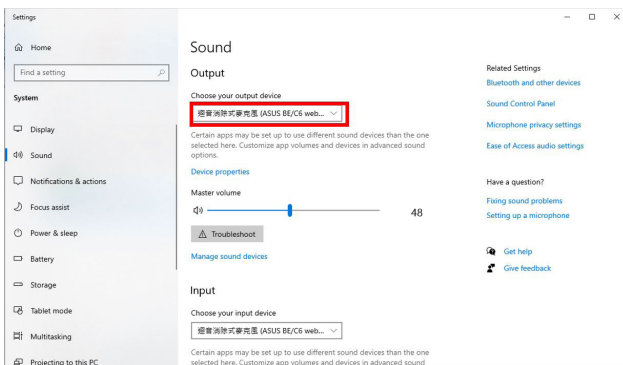
napsauta **ASUS BE/C6 -web-kamerasarja Aseta oletukseksi**, monitorin kaiutinta käytetään oletusasetuksena.



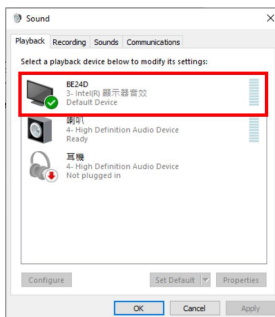
Napsauta **OK** poistuaksesi **Ääniasetuksesta**.



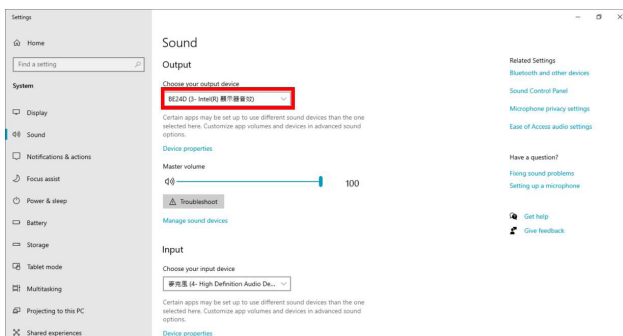
Ääniasetus asetti **BE/C6-web-kamerasarjan** oletukseksi.



Jos vain HDMI- tai DP-kaapeli on liitetty monitorista tietokoneeseen, valitse **ASUS BE/C6 -monitorisarja Aseta oletukseksi**, monitorin kaiutinta käytetään oletusasetuksena.

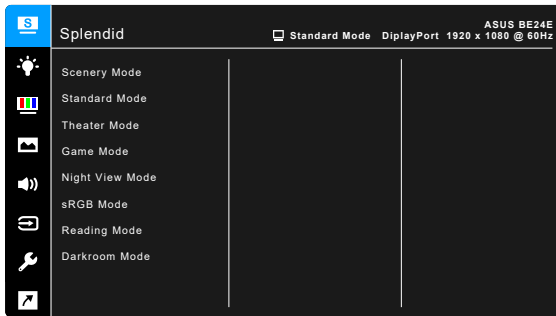


Ääniasetus asetti ASUS BE/C6:n oletukseksi.



3.1 Kuvaruutu (OSD) -valikko

3.1.1 Uudelleenmäärittäminen

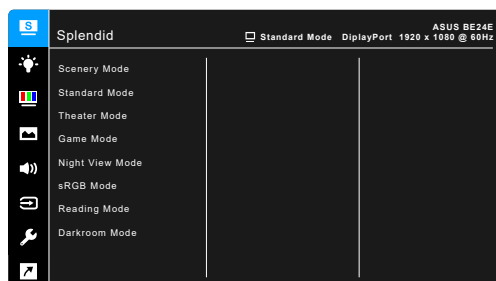


1. Paina mitä -painiketta (paitsi virtapainiketta) OSD-valikon näyttämiseksi.
2. Paina ☰ Menu-painiketta OSD-valikon aktivoimiseksi.
3. Paina ruudun osoittamia painikkeita navigoidaksesi toimintojen läpi. Korosta haluttua toimintoa ja paina ✓ -painiketta sen aktivoimiseksi. Jos valitussa toiminnossa on alavalikko, paina ▼ ja ▲ uudelleen navigoidaksesi alavalikon toimintojen läpi. Korosta haluttua toimintoa ja paina ✓ sen aktivoimiseksi.
4. Paina ▼ ja ▲ muuttaaksesi valitun toiminnon asetuksia.
5. Poistu ja tallenna OSD-valikko painamalla ↶ tai ✕ toistuvasti, kunnes OSD-valikko katoaa näkyvistä. Toista vaiheet 1-4 muiden toimintojen säätämiseksi.

3.1.2 Kuvaruutuvalikon johdanto

1. Splendid

Tämä toiminto sisältää 7-8 haluamaasi alitoimintoa. Jokaisessa tilassa on Nollauksen -valinta, jolla voit ylläpitää asetustasi tai palata esiasetuksen tilaan.



- **Scenery Mode (Näkymätila):** Paras valinta näkymäkuvan näyttämiseksi SplendidPlus Video Enhancement -toiminnolla.
- **Standard Mode (Standarditila):** Paras valinta muokkaamiseen SplendidPlus Video Enhancement -toiminnolla.



Vakiotila on Energy Star® -vaatimusten mukainen.

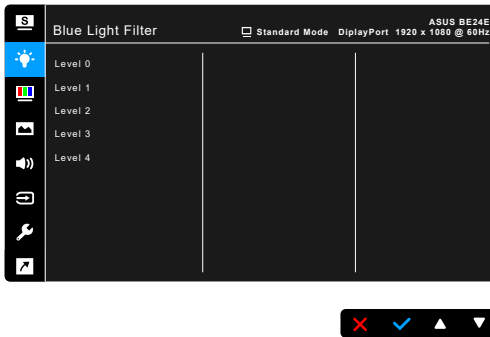
- **Theater Mode (Teatteritila):** Paras valinta elokuviin, joissa on SplendidPlus Video Enhancement.
- **Game Mode (Pelitila):** Paras valinta pelien pelaamiseen, joissa on SplendidPlus Video Enhancement.
- **Night View Mode (Yökatselutila):** Paras valinta tummasävyisten pelien pelaamiseen, joissa on SplendidPlus Video Enhancement.
- **sRGB Mode (sRGB-tila):** Tämä on paras valinta kuvien ja grafiikan katseluun tietokoneelta.
- **Reading Mode (Lukutila):** Tämä on paras valinta kirjan lukemiseen.
- **Darkroom Mode (Pimiötila):** Tämä on paras valinta heikon ympäröivän valon ympäristöön.



- Standard mode (Standarditilassa) seuraavat toiminnot eivät ole käyttäjän määritettävissä: Saturation (Värikylläisyys), Skin Tone (Ihonsävy), Sharpness (Terävyys), ASCR.
- Seuraavat toiminnot eivät ole käyttäjän määritettävissä sRGB-tilassa: Brightness (Kirkkaus), Contrast (Kontrasti), Saturation (Värikylläisyys), Color Temp. (Väriämpötila), Skin Tone (Ihonsävy), Sharpness (Terävyys), ASCR.
- Reading mode (Lukutilassa) seuraavat toiminnot eivät ole käyttäjän määritettävissä: Contrast (Kontrasti), Saturation (Värikylläisyys), Color Temp. (Väriämpötila), Skin Tone (Ihonsävy), ASCR.

2. Blue Light Filter (Sinisen valon suodatin)

Tässä toiminnossa voit säätää sinisen valon suodattimen tasoa.



- **Level 0 (Taso 0):** Ei muutosta.
- **Level 1~4 (Taso 1~4):** Mitä korkeampi taso, sitä vähemmän sinistä valoa siroaa. Kun Blue Light Filter (Sinisen valon suodatin) on aktivoitu, Standard Mode (Standarditila) -oletusasetukset tuodaan automaattisesti. Tason 1-3 välillä Brightness (Kirkkaus) -asetus on käyttäjän määritettävissä. Taso 4 on optimoitu asetus. Se on TUV:n sinisen valon sertifiointin mukainen. Brightness (Kirkkaus) -toiminto ei ole käyttäjän määritettävissä.



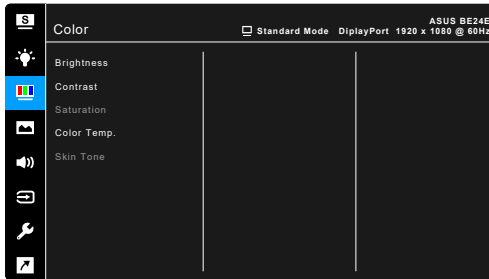
Katso seuraava kohta silmien rasituksen helpottamiseksi:

- Käyttäjien tulee pitää taukoja näytön katselusta pitkiä aikoja työkennellessään. On suositeltavaa pitää lyhyitä taukoja (vähintään 5 minuuttia) tunnin tietokoneella työskentelyn jälkeen. Lyhyiden, säännöllisten taukojen pitäminen on tehokkaampaa kuin yhden pidemmän tauon pitäminen.
- Silmien rasituksen ja kuivuuden minimoimiseksi käyttäjien tulisi antaa silmien levätä säännöllisesti keskittymällä kauempana oleviin kohteisiin.
- Silmäharjoitukset auttavat vähentämään silmien rasitusta. Toista nämä harjoitukset usein. Jos silmien rasitus jatkuu, hakeudu lääkäriin. Silmäharjoituksia: (1) Katso toistuvasti ylös ja alas (2) Pyöritä silmiäsi hitaasti (3) Liikuta silmiä ylhäältä vinosti alas ja päinvastoin.

- Korkeaenerginen sininen valo voi aiheuttaa silmien rasitusta ja ikään liittyvän silmänpohjan rappeuman. Blue Light Filter (Sinisen valon suodatin) vähentää 70% (max.) haitallista sinistä valoa CVS-syndrooman (Computer Vision Syndrome) välttämiseksi.

3. Color (Väri)

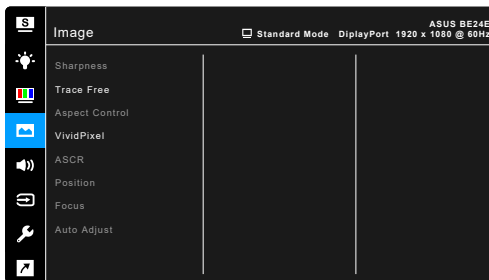
Aseta haluttu väriasetus tästä valikosta.



- **Brightness (Kirkkaus):** Säätöalue on 0-100.
- **Contrast (Kontrasti):** Säätöalue on 0-100.
- **Saturation (Värikylläisyys):** Säätöalue on 0-100.
- **Color Temp. (Väriämpötila):** Sisältää 4 tilaa, eli Cool (Viileä), Normal (Normaali), Warm (Lämmin) ja User Mode (Käyttäjätila).
- **Skin Tone (Ihonsävy):** Sisältää kolme väritilaa, eli Reddish (Punertava), Natural (Luonnollinen) ja Yellowish (Kellertävä).

4. Image (Kuva)

Kuvaan liittyvät asetukset tehdään tästä valikosta.



- **Sharpness (Terävyys):** Säätöalue on 0-100.
- **Trace Free:** Säätää näytön vasteaikaa.

- **Aspect Control (Kuvasuhteen hallinta):** Säättää kuvasuhteeksi Full (Täysi), 4:3, 1:1 (valinnainen) tai OverScan (valinnainen).



4:3 on saatavilla vain silloin, kun tulolähde on 4:3-formaatissa. OverScan on saatavilla vain HDMI-tulolähteelle.

- **VividPixel:** Parantaa näytetyn kuvan ääriviivoja ja luo ruudulle korkealaatuisia kuvia.
- **ASCR:** Kytkee ASCR (ASUS Smart -kontrastisuhde) -toiminnon päälle/pois.
- **Position (Sijainti) (Saatavilla vain VGA-tulolle):** Säättää kuvan vaaka- (H-Position (V-sijainti)) ja pystysijaintia (V-Position (P-sijainti)). Säättöalue on 0-100.
- **Focus (Tarkennus) (Saatavilla vain VGA-tulolle):** Vähentää kuvan vaaka- ja pystyviivojen kohinaa säätämällä Phase (Vaihetta) ja Clock (Kelloa) erikseen. Säättöalue on 0-100.

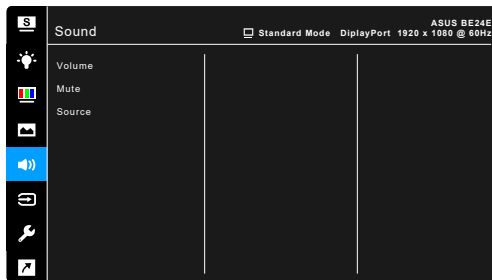


- Phase (Vaihe) säättää pikselikellosignaalin vaihetta. Väärällä vaiheen säädöllä ruutu näyttää vakiohäiriötä.
- Clock (Kello) (pikselitaajuus) ohjaa yhdellä vaakapyyhkäisyllä skannattujen pikseleiden määrää. Jos taajuus ei ole oikea, ruudussa näkyy pystysuuntaisia raitoja ja kuva ei ole oikeassa suhteessa.

- **Auto Adjust (Autom. säätö):** Säättää kuvaa automaattisesti sen optimoituun asentoon, kelloon ja vaiheeseen (vain VGA-tilalle).

5. Sound (Ääni)

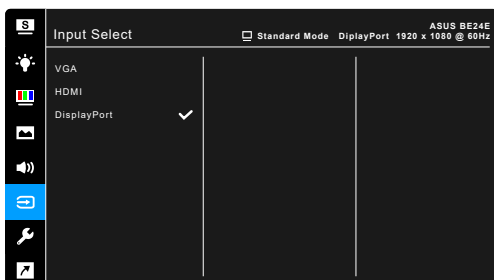
Voit säätää kohtia Volume (Äänenvoimakkuus), Mute (Mykistys) ja Source (Lähde) tästä valikosta.



- **Volume (Äänenvoimakkuus):** Säättöalue on 0-100.
- **Mute (Mykistys):** Vaihtelee näytön ääntä päälle ja pois.
- **Source (Lähde):** Päättää, mistä lähteestä näytön ääni tulee.

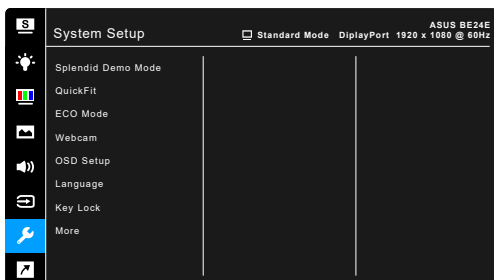
6. Input Select (Tulon valinta)

Tässä toiminnossa voit valita halutun tulolähteen.

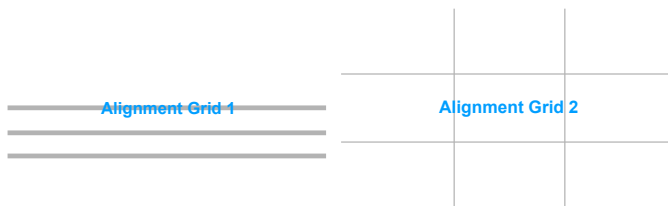


7. System Setup (Järjestelmäasetukset)

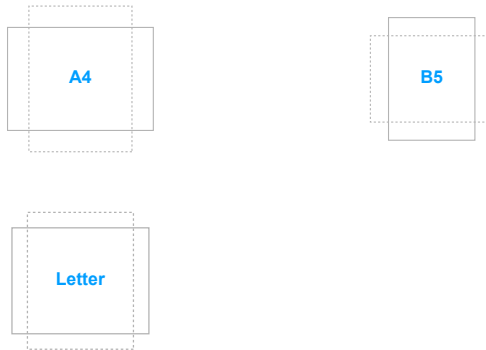
Voit tehdä muutoksia järjestelmään.



- **Splendid Demo Mode:** Jakaa ruudun kahteen osaan Splendid-tilojen vertailua varten. (vain Scenery Mode (Näkymätila))
- **QuickFit:** Asiakirjan tai valokuvan asetelun esikatselu on käytettävissä suoraan näytöllä tarvitsematta tulostaa testikopioita.
 - * Ruudukkokuva: Tämä helpottaa suunnittelijoiden ja käyttäjien sisällön organisoitua ja sivun asetelua yhdenmukaisen näkymän ja tunning saavuttamista.



- * Paperikoko: Voit näyttää asiakirjoja todellisessa koossa näytöllä.



- * Valokuva: Useat todelliset valokuvakoot, jotka näkyvät QuickFit-toiminnossa tarjoavat valokuvaajille ja muille käyttäjille mahdollisuuden nähdä tarkasti ja muokata valokuvia näytöllä reaaliaikaisesti.

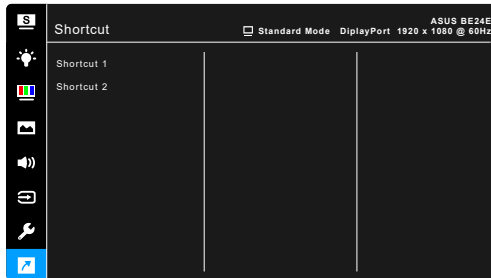


- **ECO Mode:** Vähentää virrankulutusta.
- **Webcam:** Web-kameratoiminnon käyttöön tai pois käytöstä ottamiseen.
- **OSD Setup (OSD-asetukset):**
 - * Säätää OSD-aikakatkaisua 10-120 sekuntia.
 - * Ottaa DDC/CI-toiminnon käyttöön/pois käytöstä.
 - * Säätää OSD-taustaa läpikuultamattomasta läpinäkyväksi.
- **Language (Kieli):** Valittavana on 21 kieltä, joihin kuuluu englanti, ranska, saksa, italia, espanja, hollanti, portugali, venäjä, tsekki, kroatia, puola, romanian, unkarin, turkin, yksinkertaistettu kiina, perinteinen kiina, japani, korean, thai, indonesian, persian.
- **Key Lock (Näppäinlukko):** Ota kaikki toimintopainikkeet pois käytöstä. Paina toista painiketta oikealta yli viiden sekunnin ajan peruuttaaksesi näppäinlukustoiminnon.
- **Information (Tietoja):** Näyttää näytön tiedot.
- **Power Indicator (Virran merkkivalo):** Kytkee virran LED-merkkivalon päälle/pois päältä.

- **Power Key Lock (Virta päällä lukitus):** Ottaa virtapainikkeen käyttöön tai pois käytöstä.
- **Auto Source Detection (Autom. lähteen haku):** Ottaa automaattisen lähteen hakutoiminnon käyttöön tai pois käytöstä.
- **All Reset (Nollaa kaikki):** "Yes" (Kyllä) -valinnalla voit tallentaa kaikki oletusasetukset.

8. Shortcut (Oikopolku)

Määrittää toiminnot Oikopolku 1- ja 2 -painikkeille.



- **Shortcut 1/Shortcut 2 (Oikopolku 1/Oikopolku 2):** Valitsee toiminnon Oikopolku 1- ja 2 -painikkeille.



Kun tietty toiminto valitaan tai aktivoidaan, pikanäppäintä ei välttämättä tueta. Saatavilla olevat toimintojen pikavalinnat: Blue Light Filter (Sinisen valon suodatin), Splendid, Brightness (Kirkkaus), Auto Adjust (Autom. säätö), Contrast (Kontrasti), Color Temp. (Väriämpötila), Volume (Äänenvoimakkuus), Input Select (Tulon valinta).

3.2 Teknisten tietojen yhteenveto

BE24EQK

Paneelityyppi	TFT LCD
Paneelin koko	23,8" (16:9, 60,47 cm) laajakuva
Max.resoluutio	1920 x 1080
Pikselien korkeus	0,2745 mm x 0,2745 mm
Kirkkaus (tyypillinen)	300 cd/m ²
Kontrastisuhde (tyypillinen)	1000:1
Kontrastisuhde (Max.)	100000000:1 (kun ASCR on päällä)
Katselukulma (V/P) CR>10	178°/178°
Näyttövärit	16,7 M
Vasteaika	≤ 5 ms (harmaasta harmaaseen)
SplendidPlus Video Enhancement	Kyllä
SplendidPlus-valinta	8 videon esiasetettua tilaa
Automaattinen säätö	Kyllä
Väriämpötilan valinta	4 väriämpötilaa
Analoginen tulo	D-sub
Digitaalinen tulo	DisplayPort v1.2, HDMI v1.4
Digitaalinen lähtö	Ei
Kuulokeijakki	Kyllä
Äänitulo	Kyllä
Kaiutin (sisäänrakennettu)	2 W x 2 Stereo, RMS
USB 3.0 -portti	Ylävirtaan x 1
Värit	Musta
Virran LED	Valkoinen (päällä)/oranssi (valmiustila)
Kallistus	+20° ~ -5°
Kääntö	Ei
Nivel	Ei
Korkeuden säätö	Ei
Kensington-lukko	Kyllä
AC-tulojännite	AC: 100~240 V
Tehonkulutus	Virta päällä: < 15 W** (tyyp.), Valmiustila: < 0,5 W (tyyp.), Virta pois: 0 W (Sammutettu)
Lämpötila (käyttö)	0°C~40°C
Lämpötila (ei käytössä)	-20°C~+60°C
Mitat (W x H x D) ilman jalustaa	540 x 355 x 53 mm
Mitat (W x H x D) jalustalla	540 x 426 x 195 mm, 610 x 432 x 169 mm (pakkaus)
Paino (arv.)	4,6 kg (netto); 3,9 kg (ilman jalustaa); 6,2 kg (brutto)

Monikielinen	21 kieltä (englanti, ranska, saksa, italia, espanja, hollanti, portugali, venäjä, tsekki, kroatia, puola, romanian, unkarin, turkin, yksinkertaistettu kiina, perinteinen kiina, japani, korea, thai, indonesia, persia)
Lisätarvikkeet	Pikaopas, takuukortti, virtajohto, HDMI-kaapeli (valinnainen), DisplayPort-kaapeli (valinnainen), VGA-kaapeli (valinnainen), USB B - A -kaapeli (valinnainen), Audiokaapeli (valinnainen), L-muotoinen ruuvitaltta (valinnainen), 4 ruuvia (valinnainen)
Vaatimustenmukaisuus ja standardit	UL/cUL, FCC, ICES-3, EPEAT (Bronze), CB, CE, ErP, WEEE, ISO 9241-307, UkrSEPRO, CU, CCC, CEL, BSMI, RCM, MEPS, VCCI, PSE, PC Recycle, J-MOSS, KC, KCC, e-Standby, Energy Star®, TCO, RoHs, Windows 7/8.1/10 WHQL, Flicker Free, Low Blue Light, NFPA99

*Kaikki tiedot voivat muuttua ilman erillistä ilmoitusta.

**Mittaa ruudun kirkkautta 200 cd/m2 ääni/USB/kortinlukija-liitännästä.

BE24EQSK

Paneelityyppi	TFT LCD
Paneelin koko	23,8" (16:9, 60,47 cm) laajakuva
Max.resoluutio	1920 x 1080
Pikselien korkeus	0,2745 mm x 0,2745 mm
Kirkkaus (tyypillinen)	300 cd/m ²
Kontrastisuhde (tyypillinen)	1000:1
Kontrastisuhde (Max.)	100000000:1 (kun ASCR on päällä)
Katselukulma (V/P) CR>10	178°/178°
Näyttövärit	16,7 M
Vasteaika	≤ 5 ms (harmaasta harmaaseen)
SplendidPlus Video Enhancement	Kyllä
SplendidPlus-valinta	8 videon esiasetettua tilaa
Automaattinen säätö	Kyllä
Väriämpötilan valinta	4 väriämpötilaa
Analoginen tulo	D-sub
Digitaalinen tulo	DisplayPort v1.2, HDMI v1.4
Digitaalinen lähtö	Ei
Kuulokejakk	Kyllä
Äänitulo	Kyllä
Kaiutin (sisäänrakennettu)	2 W x 2 Stereo, RMS
USB 3.0 -portti	Ylävirtaan x 1
Värit	Musta
Virran LED	Valkoinen (päällä)/oranssi (valmiustila)
Kallistus	+35° ~ -5°

Kääntö	+90° ~ -90°
Nivel	+180° ~ -180°
Korkeuden säätö	130 mm
Kensington-lukko	Kyllä
AC-tulojännite	AC: 100~240 V
Tehonkulutus	Virta päällä: < 15 W** (tyyp.), Valmiustila: < 0,5 W (tyyp.), Virta pois: 0 W (Sammutettu)
Lämpötila (käyttö)	0°C~40°C
Lämpötila (ei käytössä)	-20°C~+60°C
Mitat (W x H x D) ilman jalustaa	540 x 355 x 53 mm
Mitat (W x H x D) jalustalla	540 x 498 x 211 mm (korkein), 540 x 368 x 211 mm (matalin), 746 x 440 x 170 mm (pakkaus)
Paino (arv.)	5,6 kg (netto); 3,7 kg (ilman jalustaa); 7,9 kg (brutto)
Monikielinen	21 kieltä (englanti, ranska, saksa, italia, espanja, hollanti, portugali, venäjä, tsekki, kroatia, puola, romanian, unkarin, turkki, yksinkertaistettu kiina, perinteinen kiina, japani, korea, thai, indonesia, persia)
Lisätarvikkeet	Pikaopas, takuukortti, virtajohto, HDMI-kaapeli (valinnainen), DisplayPort-kaapeli (valinnainen), VGA-kaapeli (valinnainen), USB B - A -kaapeli (valinnainen), Audiokaapeli (valinnainen), MiniPC-sarja (valinnainen)
Vaativuuden mukaisuus ja standardit	UL/cUL, FCC, ICES-3, EPEAT (Bronze), CB, CE, ErP, WEEE, ISO 9241-307, UkrSEPRO, CU, CCC, CEL, BSMI, RCM, MEPS, VCCI, PSE, PC Recycle, J-MOSS, KC, KCC, e-Standby, Energy Star®, TCO, RoHs, Windows 7/8.1/10 WHQL, Flicker Free, Low Blue Light, NFPA99

*Kaikki tiedot voivat muuttua ilman erillistä ilmoitusta.

**Mittaa ruudun kirkkautta 200 cd/m2 ääni/USB/kortinlukija-liitännästä.

3.3 Ulkomitat

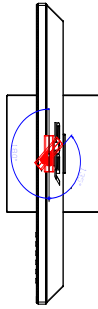
BE24EQK

ASUS C424EQK/BE24EQK Outline

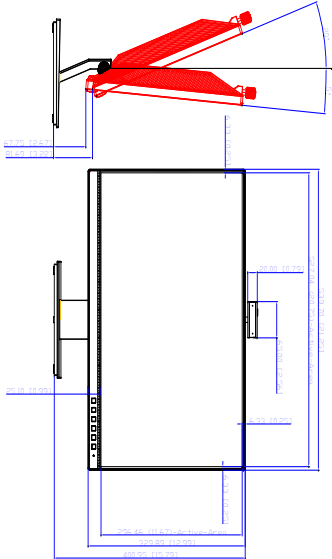
Dimension

* Unit: mm(inch)

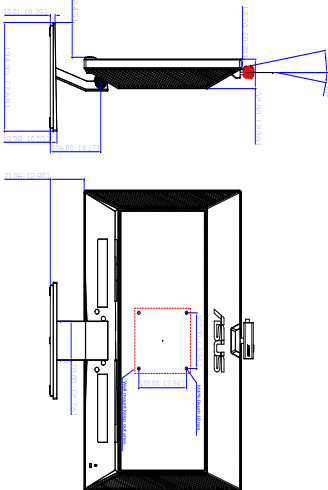
Webcam/Swivel:
Clockwise 180 Degree
Counterclockwise 135 Degree



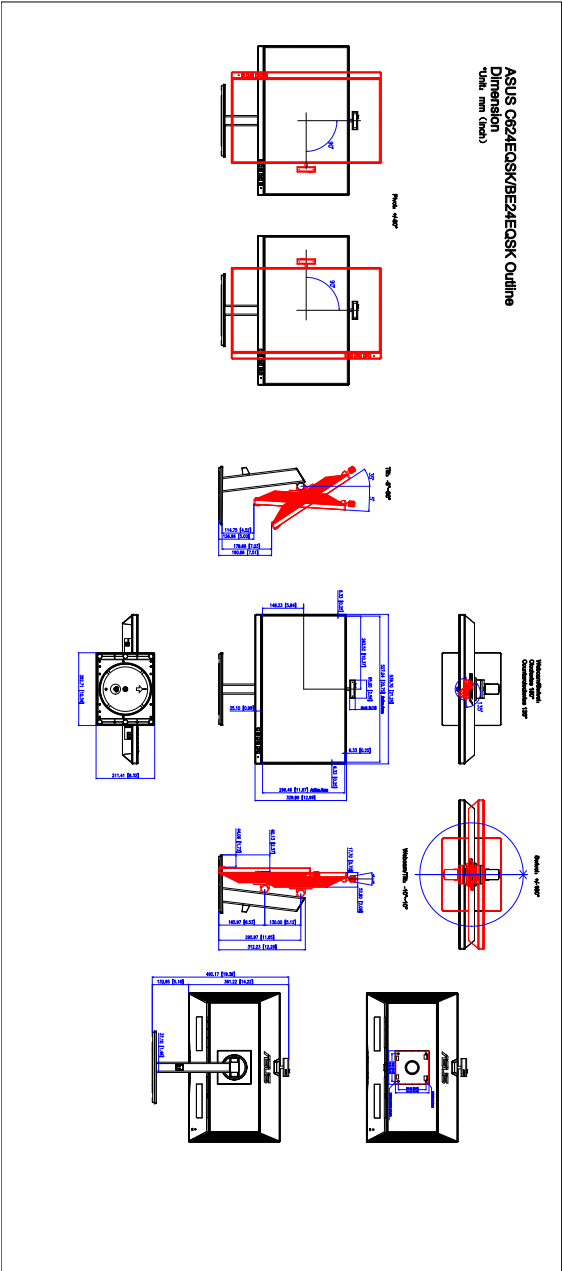
Tilt: -5~20 Degree




Webcam/Tilt: 10~10 Degree



BE24EQSK



3.4 Vianetsintä (FAQ)

Ongelma	Mahdollinen ratkaisu
Virran LED-valo ei pala	<ul style="list-style-type: none">• Paina -painiketta tarkistaaksesi, onko näyttö PÄÄLLÄ -tilassa.• Tarkista, onko virtajohto liitetty oikein näyttöön ja pistorasiaan.• Tarkista, onko virtapainike PÄÄLLÄ.
Virran LED palaa oranssina, eikä näytössä näy kuvaa	<ul style="list-style-type: none">• Tarkista ovatko näyttö ja tietokone päällä.• Varmista, että signaalikaapeli liitetty tiukasti näyttöön ja tietokoneeseen.• Tarkista signaalikaapeli ja varmista, ettei yksikään nasta ole taipunut.• Liitä tietokone toiseen käytettävissä olevaan näyttöön tarkistaaksesi toimiiko tietokone oikein.
Näytön kuva on liian vaalea tai tumma	<ul style="list-style-type: none">• Säädä Contrast (Kontrasti) ja Brightness (Kirkkaus) asetuksia OSD:n kautta.
Ruudun kuva ei ole keskitetty tai oikean kokoinen	<ul style="list-style-type: none">• Säädä H-Position (V-sijainti) ja P-position (P-sijainti) -asetuksia OSD:n kautta.
Näytön kuva hyppii tai kuvassa esiintyy aaltokuvioita	<ul style="list-style-type: none">• Varmista, että signaalikaapeli on liitetty tiukasti näyttöön ja tietokoneeseen.• Siirrä elektronisia häiriötä aiheuttavat laitteet kauemmaksi.
Näytön kuvassa on värivirheitä (valkoinen ei näytä valkoiselta)	<ul style="list-style-type: none">• Tarkista signaalikaapeli ja varmista, ettei yksikään nasta ole taipunut.• All Reset (Nollaa kaikki) kuvaruutuvalikolla.• Säädä R/G/B-väriasetukset tai valitse OSD:lla Color Temperature (Väriämpötila).
Ruudun kuva on sumea tai epäselvä	<ul style="list-style-type: none">• Säädä Phase (Vaihe)- ja Clock (Kello) -asetuksia OSD:n kautta.
Ei ääntä, tai äänen taso on liian matala	<ul style="list-style-type: none">• Varmista, että HDMI/DisplayPort-kaapeli on liitetty tiukasti näyttöön ja tietokoneeseen.• Säädä sekä näytön että HDMI/DisplayPort -laitteen äänenvoimakkuuden asetuksia.• Varmista, että tietokoneen äänikorttijauri on oikein asennettu ja aktivoitu.

3.5 Tuetut käyttötilat

Resoluutiotaajuus	Vaakataajuus (KHz)	Pystytaajuus (Hz)	Pikseli (MHz)
640x480	31,47(N)	59,94(N)	25,18
640x480	35,00(N)	66,66(N)	30,24
640x480	37,87(N)	72,82(N)	31,5
640x480	37,5(N)	75,00(N)	31,5
720x400	31,47(N)	70,08(P)	28,32
800x600	35,16(P)	56,25(P)	36,00
800x600	37,88(P)	60,32(P)	40,00
800x600	48,08(P)	72,12(P)	50,00
800x600	46,86(P)	75,00(P)	49,50
832X624	49,72(P/N)	74,55(P/N)	57,28
1024x768	48,36(N)	60,00(N)	65,00
1024x768	56,476(N)	70,069(N)	75,00
1024x768	60,02(N)	75,00(N)	78,75
1152x864	67,5(P/N)	75,00(P/N)	108
1280x720	45,00(P)	60,00(N)	75,25
1280x768	47,78(P)	60,00(N)	79,5
1280x800	49,7(P)	60,00(N)	83,5
1280x960	60,00(P)	60,00(N)	108
1280x1024	63,98(P)	60,02(N)	108
1280x1024	79,98(P)	75,02(N)	135
1360x768	47,712(P)	59,79(P)	85,5
1366x768	47,712(P)	59,79(P)	85,5
1440x900	55,94(N)	59,89(P)	106,5
1600x1200	75,00(P)	60,00(P)	162
1680x1050	65,29(P)	60,00(P)	146,25
1920x1080	67,5(P)	60,00(P)	148,5

* "P", "N" on lyhenne sanoista "positiivinen", "negatiivinen" tulevan H/V-synkronoinnin napaisuus (tuloajastus).

Kun näyttö toimii videotilassa (eli ei näytä tietoja), seuraavia teräväpiirtotiloja tuetaan vakiopiirtoterävyyden lisäksi.

valmiiksi	Ajastuksen nimi	Pikseliformaatti	Vaakataajuus (kHz)	Pystytaajuus (Hz)	Pikselitaajuus (MHz)	OSD-näyttö
1	480p	720 x 480	31,469	60	27	480p-60Hz
2	720p60	1280 x 720	45	60	74,25	720p-60Hz
3	576p	720 x 576	31,25	50	27	576p-50Hz
4	720p50	1280 x 720	37,5	50	74,25	720p-50Hz
5	1080p60	1920 x 1080	67,5	60	148,5	1080p-60Hz
6	1080p50	1920 x 1080	56,25	50	148,5	1080p-50Hz